



Guía de configuración de la red WIFI

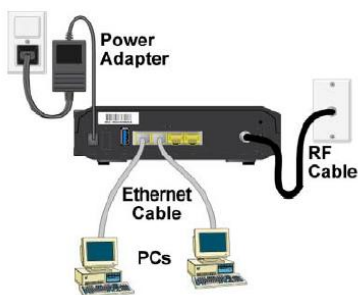
Cablemodem Cisco EPC3825



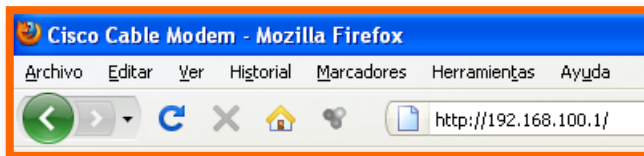


1- Cambiar el nombre o la contraseña de la red WIFI.

1.1.- Para cambiar el nombre o la contraseña de la red wifi es necesario tener al menos un equipo conectado al modem, bien sea por wifi o bien por cable de red o ethernet.
Para conectar usando un cable de red, basta con conectar uno de los extremos del cable en el ordenador y el otro extremo en cualquiera de las 4 entradas disponibles en el módem.

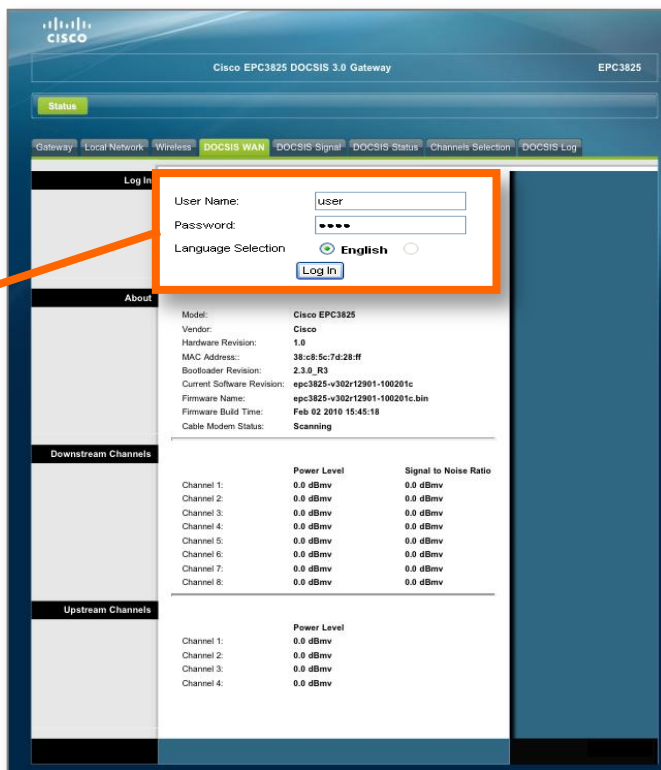


1.2.- En el equipo conectado al modem abra un navegador de internet y teclee en la barra de dirección lo siguiente <http://192.168.100.1>.

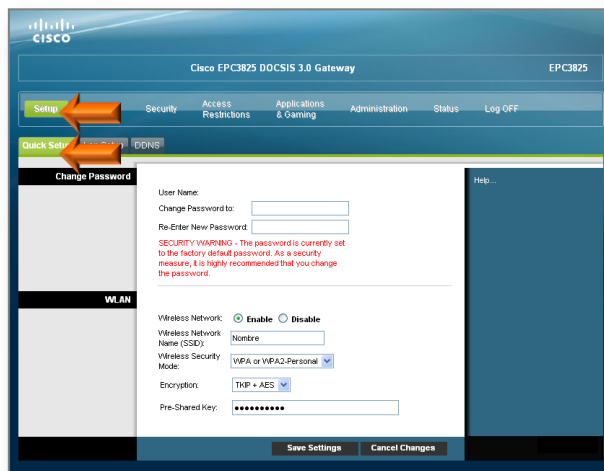


1.3.- A continuación se abrirá una página de acceso al menú de configuración del módem. Introduzca el nombre de usuario y contraseña, que por defecto son, "user" en ambos y pulse en el botón "log in".

User Name: user
Password: user



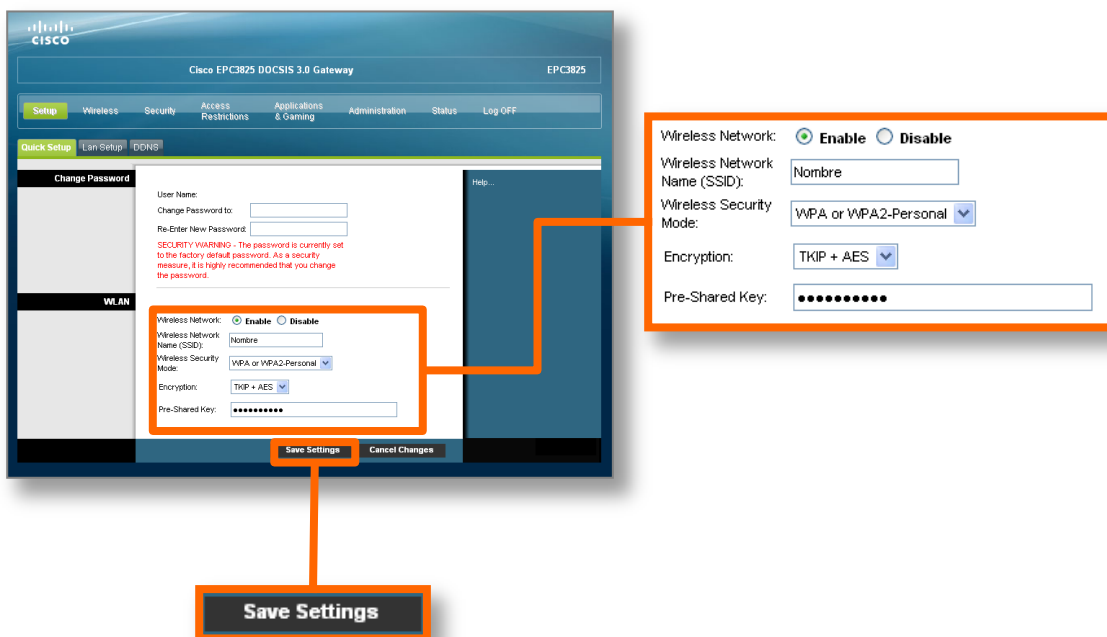
1.4.- Para acceder al apartado de configuración del nombre y contraseña de la red wifi, hay que hacer click en el apartado **Setup**, y en la pantalla que se carga seleccionar la pestaña **Quick Setup**.



1.5.- En el apartado **Wireless Network Name (SSID)** viene indicado el nombre de la red wifi. Si se quiere cambiar el nombre a la red, escribir el nuevo nombre en el recuadro tal y como se detalla en la imagen inferior.

1.6.- En el apartado **Pre-Shared Key** se indica la contraseña, que por seguridad no se puede ver y queda oculta. Si se quiere cambiar la contraseña, hay que borrar los puntos y escribir la nueva en el recuadro

1.6.- Para guardar los cambios realizados hay que pulsar en **Save Settings**. El se modem reiniciará con la nueva configuración de acceso. (si se estaba conectado por wifi y se han hecho cambios, al pulsar en **Save Settings** se perderá la conexión y habrá que conectarse a la nueva red.)



2- Como optimizar la conexión wifi.

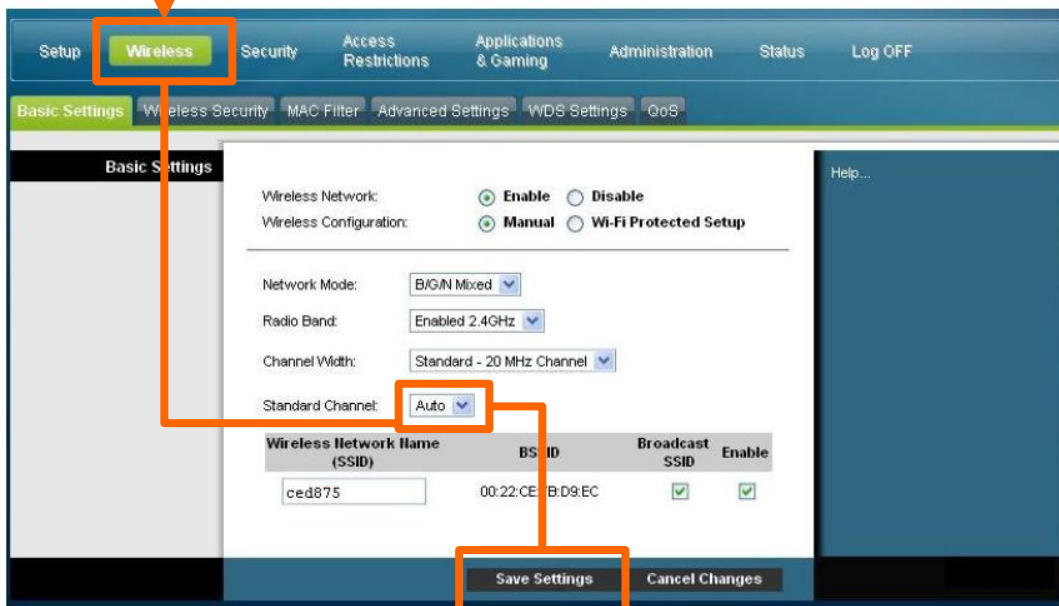
Actualmente las redes wifi han proliferado de tal forma que es muy frecuente descubrir que a nuestro alrededor hay varias redes wifi emitiéndose simultáneamente.

Cada una de esas redes wifi se comporta como si fuera una emisora de radio tradicional, y al igual que sucede en la radio tradicional en las redes wifi también se producen interferencias, y son similares a las que en la radio se manifiestan con el clásico zumbido, o con las voces entremezcladas de varios locutores de emisoras cercanas.

Cuando en una red wifi se producen interferencias, los equipos conectados a esa red navegarán más lento de lo normal pudiendo incluso llegar a perder la conexión temporalmente.

Para solucionar situaciones como la anterior el cablemodem thomson 770 permite seleccionar el número del canal en el que emitir. De esta forma si un canal está ocupado por otras redes wifi, se podrá seleccionar un canal diferente que se encuentre libre de entre los 13 disponibles, evitando así las interferencias.

Para cambiar el canal wifi, entre en el menú de configuración del cablemodem (pasos 1.2 a 1.3 de esta guía), seleccione "wireless" y luego en "Standard Channel" cambie el valor "auto" por el del número del canal que desea utilizar y pulse en "Save Settings" para aplicar el cambio en la configuración.



Para encontrar el canal óptimo es necesario ir probando uno a uno, observando en que canal se obtiene mayor intensidad y calidad de señal y dejando finalmente aquel en el que se obtenga mejor señal. Los canales posibles están numerados del 1 al 13.

Existen aplicaciones gratuitas como Netstumbler e InSSIDer para Windows o Wifi Analyzer para Android, que permiten ver que canales están siendo utilizados en las redes cercanas, de forma que podamos averiguar fácilmente que canales están libres.