



MANUAL CONTRATO BANDA ANCHA (DESPEGA CONTRATO)



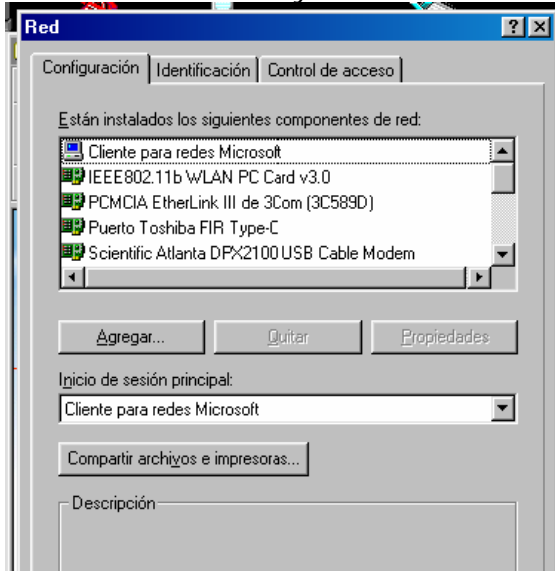
Índice

| | |
|---|----|
| 1. Instalación del protocolo PPTP y acceso para contrato Banda Ancha en WIN98 | 3 |
| 2. Instalación del protocolo PPTP y acceso para contrato Banda Ancha en WXP | 10 |
| 3. Instalación del protocolo PPTP y acceso para contrato Banda Ancha en W2000 | 16 |
| 4. Instalación del protocolo PPTP y acceso para contrato Banda Ancha en WME | 22 |
| 5. Anexo | 29 |

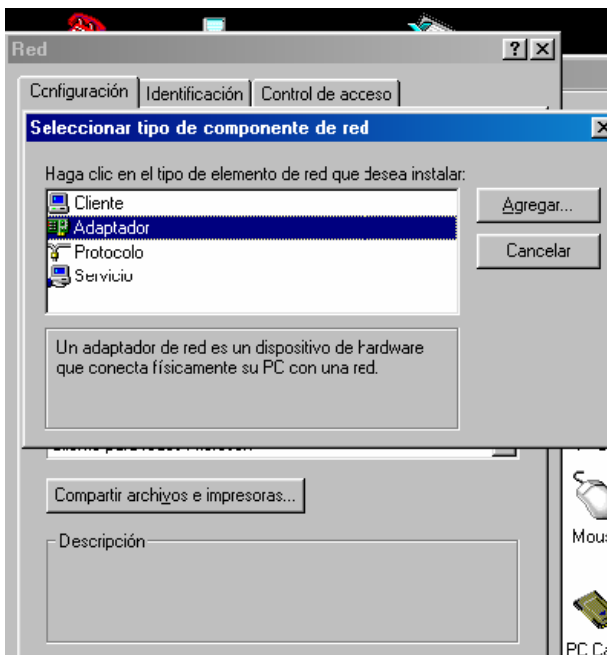


1. INSTALACIÓN DEL PROTOCOLO PPTP Y ACCESO PARA CONTRATO BANDA ANCHA EN WIN98

Para poder crear la conexión del acceso deberemos acceder a Inicio/Configuración/ Panel de control/Red y hacemos clic en Agregar.



Seleccionamos la opción Adaptador y hacemos clic en Agregar.

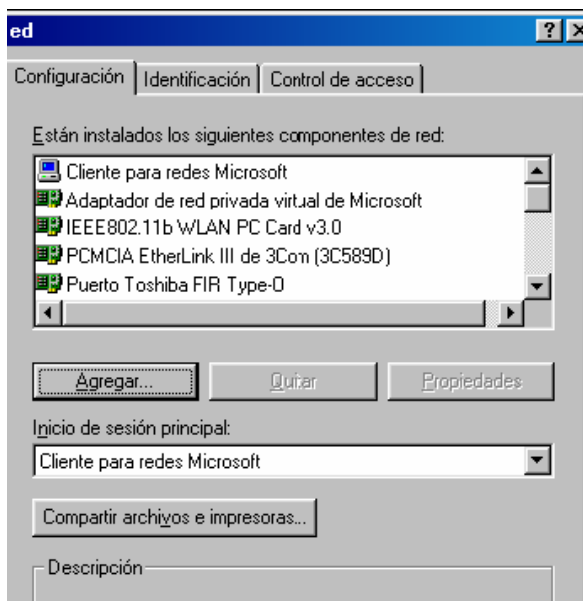




Accedemos al menú 'Seleccionar Adaptadores de red', escogemos el 'Adaptador de red privada virtual de Microsoft' y hacemos clic en Aceptar.



Una vez aceptado, el PC nos pide el CD del sistema operativo para copiar los diferentes archivos necesarios para el funcionamiento del protocolo. Posteriormente nos pedirá reiniciar el PC.



Comprobaremos que el adaptador aparece en la lista de adaptadores de red y hacemos clic en Aceptar.

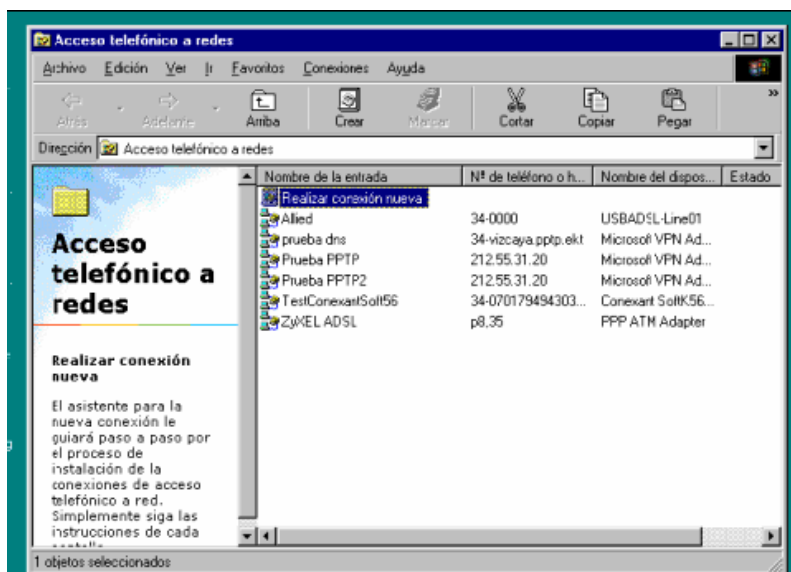


Para crear el acceso al Servicio de contrato banda ancha deberemos realizar los siguientes pasos:

1. En primer lugar pulsamos, 'Inicio/Programas/Accesorios/Comunicaciones/Acceso telefónico a redes'

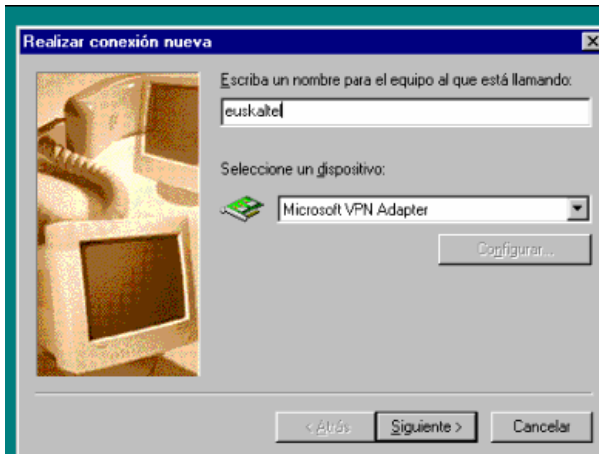


2. Seleccionamos la opción de 'Añadir conexión nueva'





3. Al activarse el asistente para una nueva conexión, Indicamos el nombre para la nueva conexión, en este caso "Euskaltel" y seleccionamos el dispositivo 'Microsoft VPN Adapter', finalmente, hacemos clic en 'siguiente'

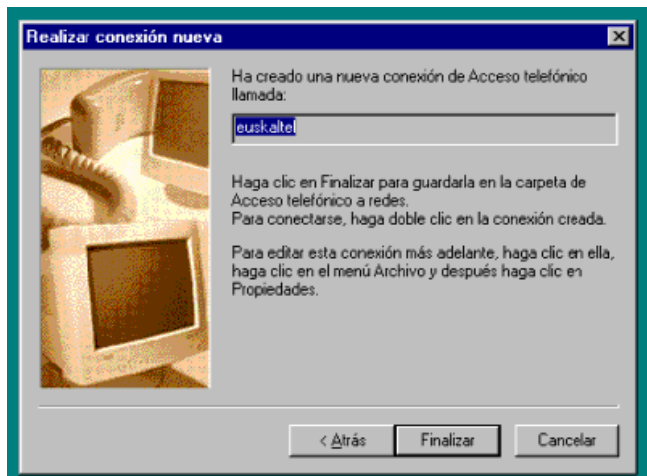


4. A continuación, escribir el nombre del host correspondiente,
Bizkaia: bi.cba.euskaltel.com
Araba: vi.cba.euskaltel.com
Gipuzkoa: ss.cba.euskaltel.com
Y hacemos clic en 'siguiente'





5. En la siguiente pantalla hacemos clic en 'Finalizar'

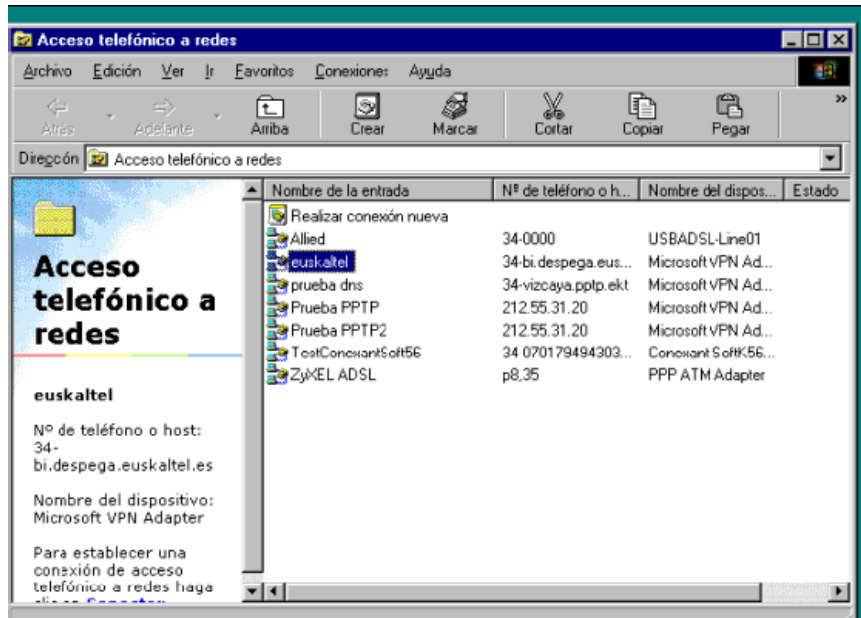


6. De nuevo en el menú de Inicio, seleccionamos 'Programas/Accesorios/ Comunicaciones/ Acceso telefónico a redes'

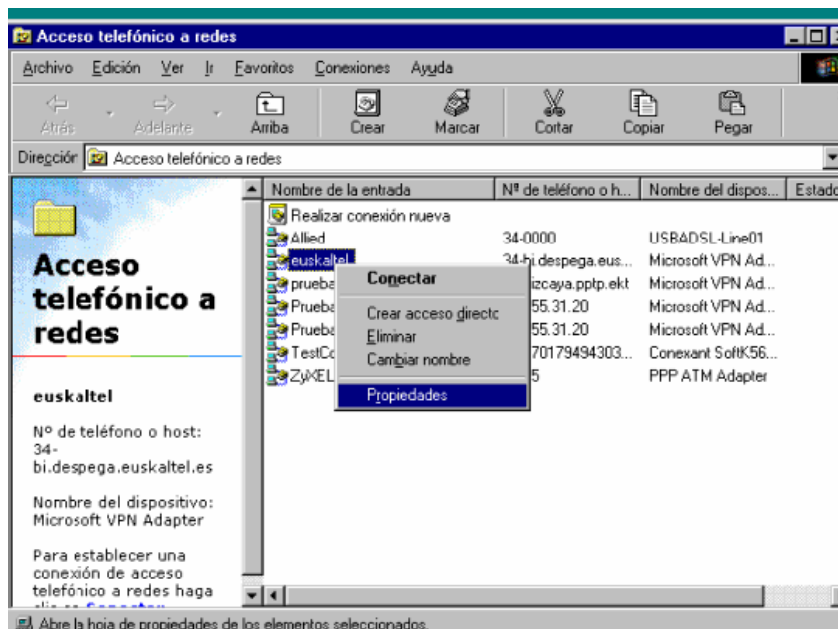




7. Seleccionamos la conexión que acabamos de crear

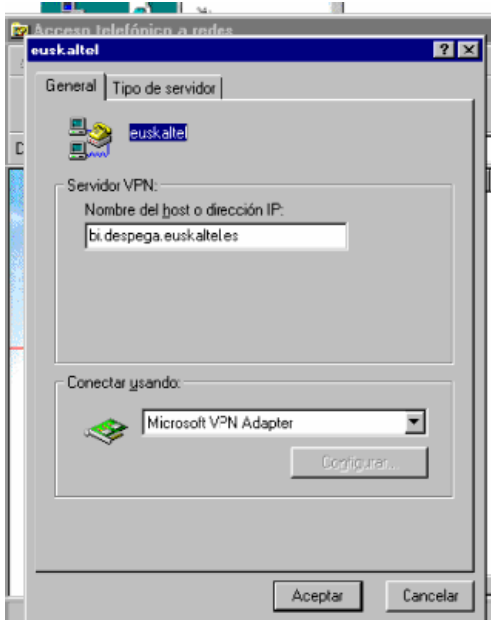


8. Pulsar botón derecho del ratón y seleccionar 'Propiedades'

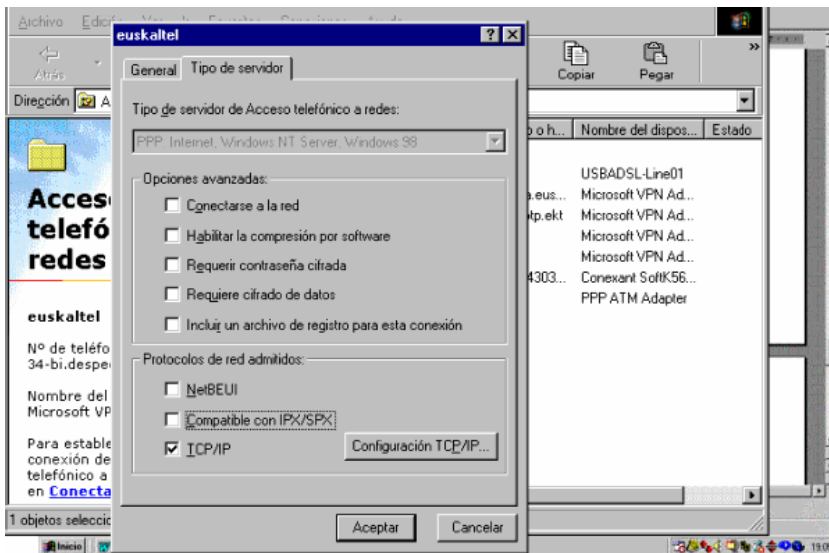




9. En la pestaña de 'General', deberán aparecer los nombres del 'Servidor VPN' y 'Conectar usando' configurados previamente para esa conexión.



10. En la pestaña de 'Tipo de servidor', desactivaremos todas las opciones que aparecen activadas por defecto, salvo la de TCP/IP



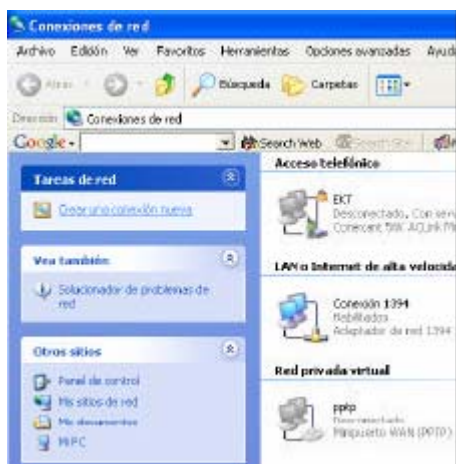


2. INSTALACIÓN DEL PROTOCOLO PPTP Y ACCESO PARA CONTRATO BANDA ANCHA EN WXP

1. En el menú Inicio, seleccionaremos la opción de 'Mostrar todas las conexiones'.

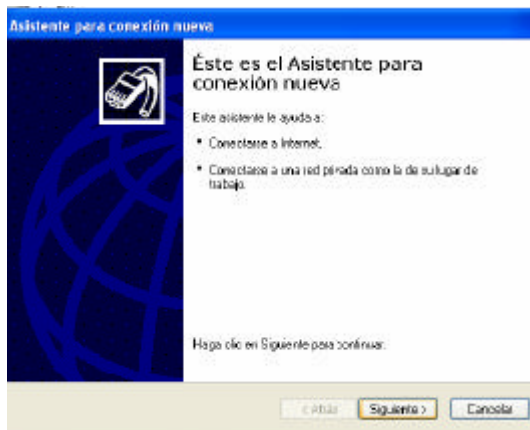


2. Dentro del menú 'Tareas de Red' pincharemos sobre 'Crear nueva conexión'

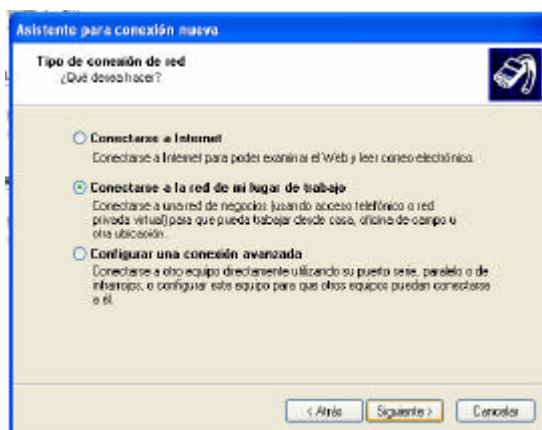




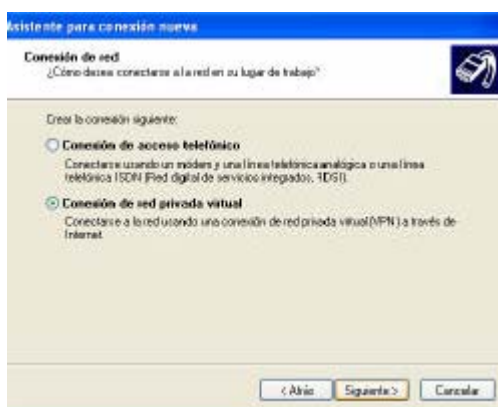
3. Al activarse el asistente para una nueva conexión, haremos clic en 'siguiente'



4. En 'Tipo de conexión de red', seleccionaremos la opción de 'Conectarse a mi lugar de trabajo' y haremos clic en 'siguiente'

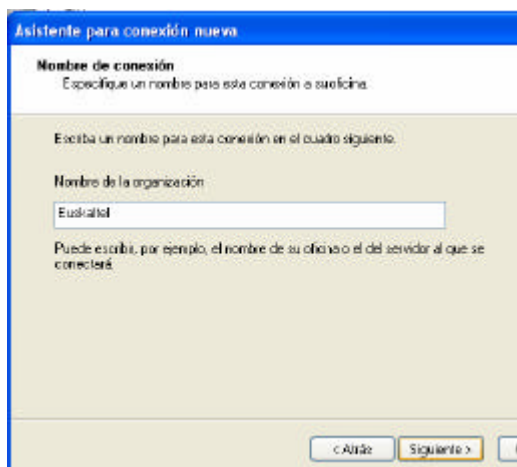


5. En la nueva ventana, seleccionaremos la opción de 'Conexión de Red Privada Virtual' y haremos clic en 'siguiente'.





6. Configuraremos el nombre para la conexión, en este caso 'Euskaltel' y haremos click en 'siguiente'



7. En 'Red Pública' seleccionaremos la opción 'No usar la conexión inicial' y haremos clic en 'siguiente'.

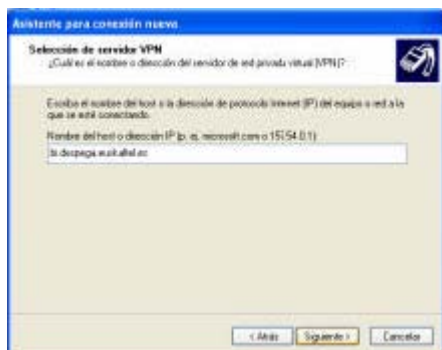


8. En 'Selección del servidor VPN', configuraremos el nombre del host correspondiente, en función de donde estemos, Bizkaia, Araba o Gipuzkoa

Araba: vi.cba.euskaltel.com

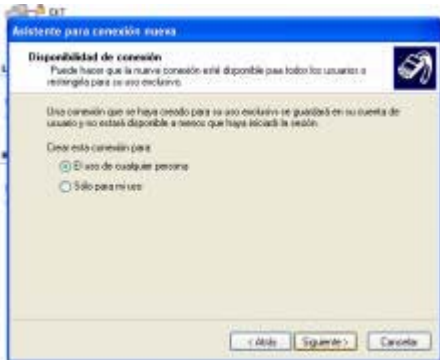
Bizkaia: bi.cba.euskaltel.com

Gipuzkoa: ss.cba.euskaltel.com





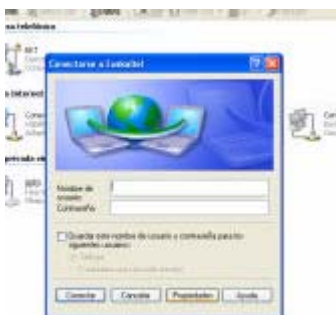
9. En 'Disponibilidad de Conexión', seleccionaremos cualquiera de las opciones que se muestran y haremos clic en siguiente.



10. En 'Finalización del asistente para nueva conexión', se recomienda 'Agregar un acceso directo en el escritorio para la conexión' y haremos click en 'Finalizar'



11. En la ventana de conexión seleccionaremos la opción de 'Propiedades'





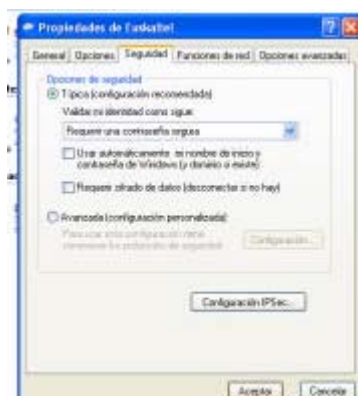
12. En la pestaña 'General' se muestra el Host de destino que previamente ha sido configurado.



13. En la pestaña de 'Opciones', en el apartado de 'Opciones de marcado' seleccionaremos las dos primeras opciones, y en el apartado de 'Opciones para volver a marcar', seleccionaremos la opción de 'Volver a marcar si se interrumpe la línea'.



14. En la pestaña de 'Seguridad', hay que desactivar la opción de 'Re querir cifrado de datos', que por defecto aparece activada.





15. En la pestaña de 'Funciones de red', en 'Tipo de Red Privada Virtual' seleccionaremos la opción 'Red Privada Virtual [VPN] con protocolo de Red Punto a Punto'.



16. En la pestaña de 'Opciones avanzadas' dejaremos la configuración por defecto.



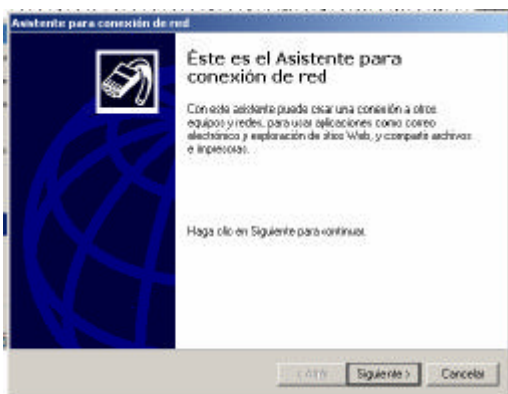


3. INSTALACIÓN DEL PROTOCOLO PPTP Y ACCESO PARA CONTRATO BANDA ANCHA EN W2000

1. En el menú 'Inicio/Configuración/ Conexiones de red y de acceso telefónico' Seleccionamos 'Realizar conexión nueva'.



2. Al activarse el asistente para una nueva conexión, haremos clic en 'siguiente'

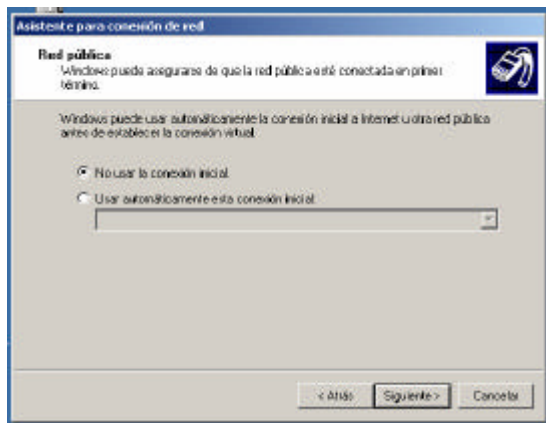


3. En 'Tipo de conexión de red', seleccionaremos la opción de 'Conectar a una red privada a través de Internet' y haremos click en 'siguiente'





4. En 'Red Pública', seleccionaremos la opción de 'No usar la conexión inicial' y haremos clic en 'siguiente'.

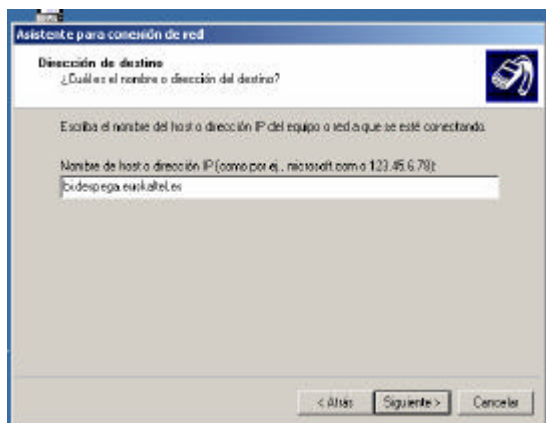


5. En 'Dirección de destino', configuraremos el nombre del host correspondiente, en función donde nos encontremos Bizkaia, Araba o Gipuzkoa.

Araba: vi.despega.euskaltel.com

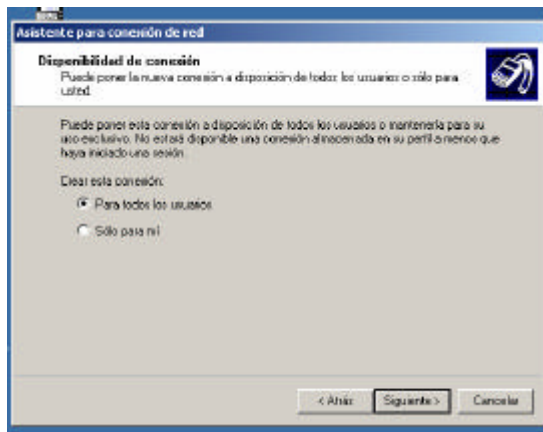
Bizkaia: bi.despega.euskaltel.com

Gipuzkoa: ss.despega.euskaltel.com





6. En 'Disponibilidad de Conexión', seleccionaremos cualquiera de las opciones que se muestran y haremos clic en siguiente.



7. En 'Finalización del asistente para conexión de red', configurar el nombre para la conexión por ejemplo "Euskaltel", además se recomienda seleccionar la opción de 'Agregar un acceso directo en el escritorio para la conexión' y haremos clic en 'Finalizar'



8. En la ventana de conexión, seleccionaremos la opción de 'Propiedades'



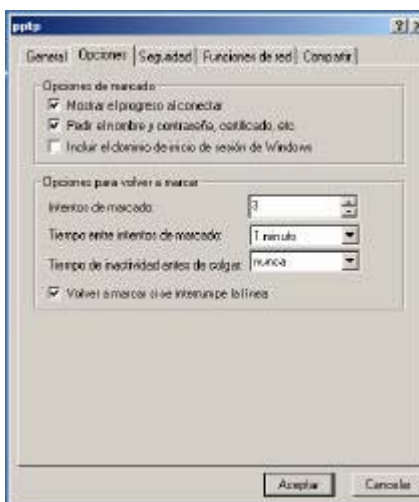


En nombre de usuario escribimos el usuario contraseña facilitadas por Euskaltel.
Para evitar tener que escribir continuamente la contraseña, se recomienda marcar el Check de 'Guardar contraseña'

9. En la pestaña 'General' se muestra el Host destino que previamente ha sido configurado.

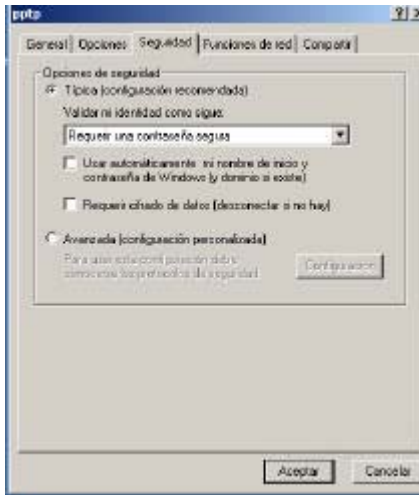


10. En la pestaña de 'Opciones', en el apartado de 'Opciones de marcado' seleccionaremos las dos primeras opciones, y en el apartado de 'Opciones para volver a marcar', la opción de 'Volver a marcar si se interrumpe la línea'.





11. En la pestaña de 'Seguridad', desactivaremos la opción de 'Requerir cifrado de datos', que por defecto aparece activa.

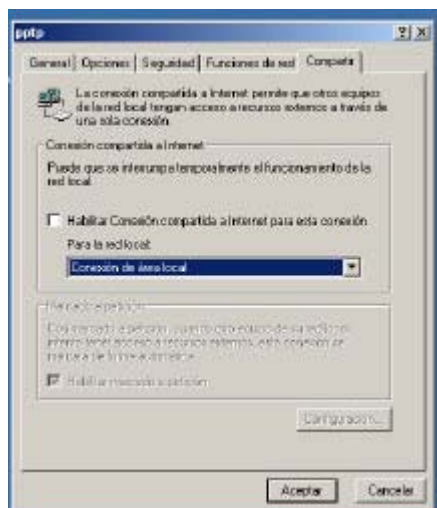


12. En la pestaña de 'Funciones de red', en 'Tipo de Servidor VPN' seleccionar la opción 'Protocolo de Red Punto a Punto [PPTP]'.
[PPTP].





13. En la pestaña de 'Compartir' dejaremos la configuración por defecto.

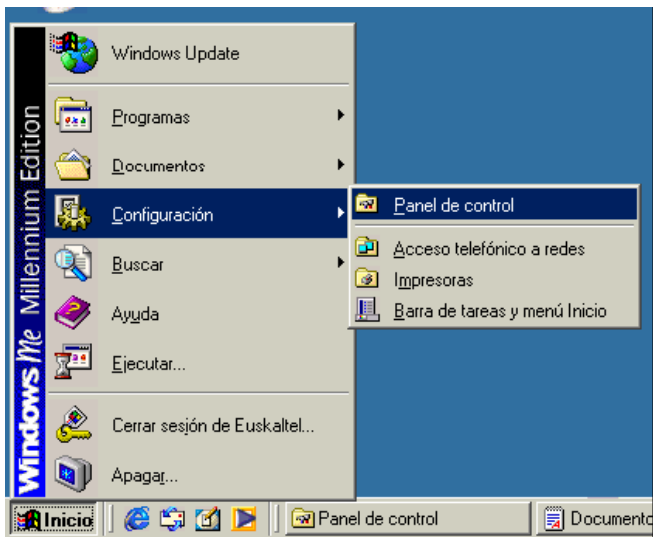




4. INSTALACIÓN DEL PROTOCOLO PPTP Y ACCESO PARA CONTRATO BANDA ANCHA EN WME

Es necesario configurar el driver de PPTP. Para ello se seguirán los siguientes pasos:

1) En el menú pulsamos sobre: 'Inicio/Configuración/panel de control'

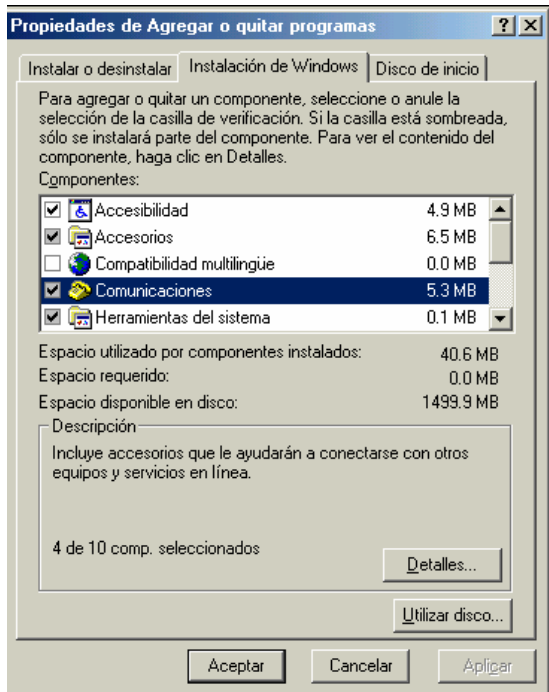


2) Seleccionaremos la opción 'Agregar o quitar programas'

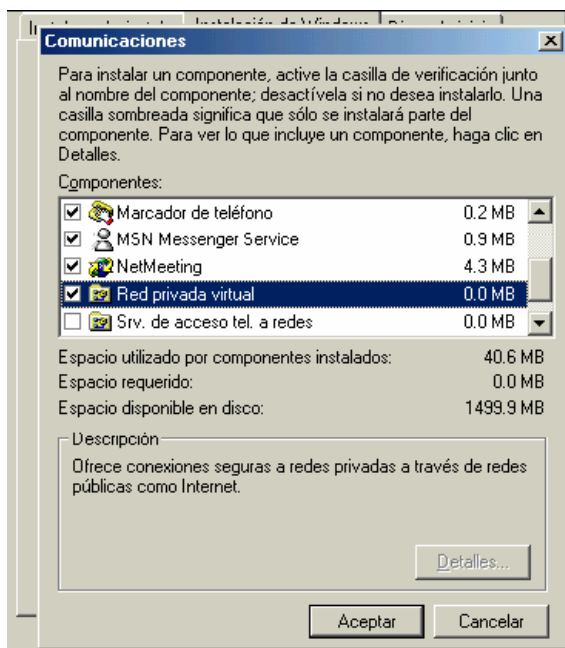




3) En la pestaña 'Instalación de Windows' seleccionaremos la opción de 'Comunicaciones' y haremos click en 'detalles'.



4) Activaremos la opción de 'Red Privada Virtual'



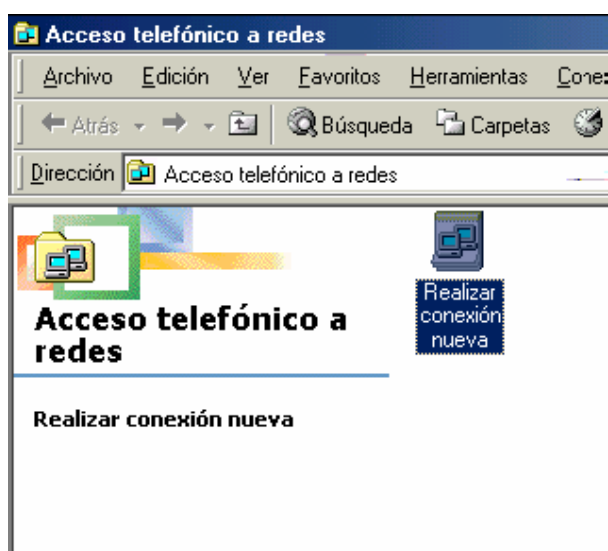


Puede darse el caso de que el ordenador nos pida el CD del sistema operativo.

5) Para la configuración de la conexión deberemos pulsar en 'Inicio/Accesorios/Comunicaciones' y seleccionar 'Acceso telefónico a Redes'

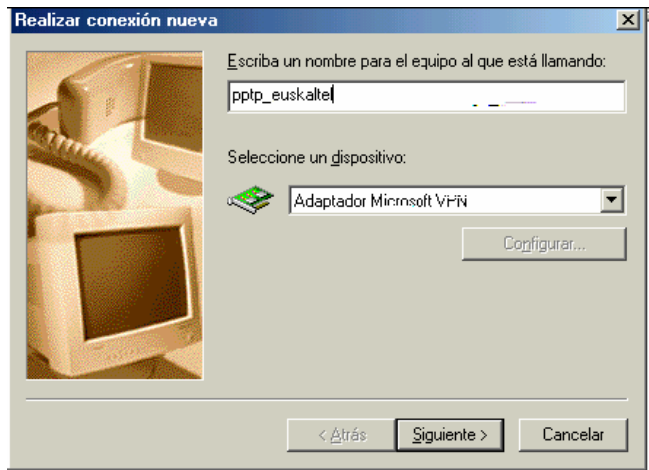


6) Hacemos doble click en 'Realizar conexión nueva'





7) En la nueva ventana escribimos el nombre para la conexión y seleccionar el dispositivo 'Adaptador Microsoft VPN'. Hacemos click en siguiente



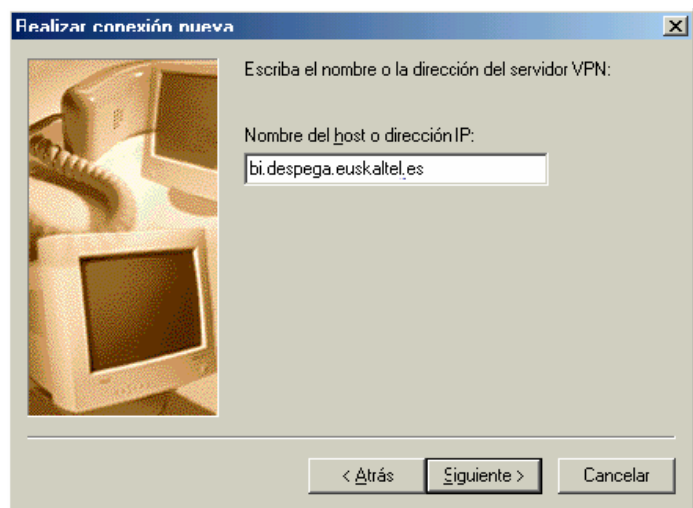
Escribimos el nombre del host de destino

Araba: vi.cba.euskaltel.com

Bizkaia: bi.cba.euskaltel.com

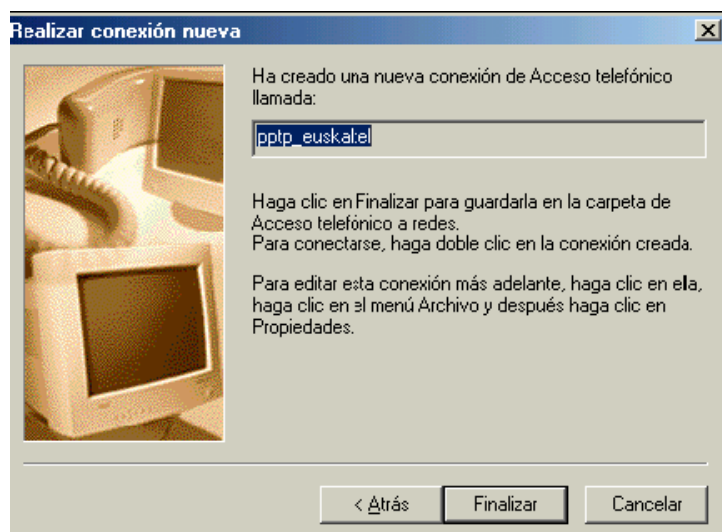
Gipuzkoa: ss.cba.euskaltel.com

Hacemos click en 'Siguiete'





Ahora pulsamos 'Finalizar'



En ese momento, se crea un nuevo icono en la pantalla de 'acceso telefónico a redes'.

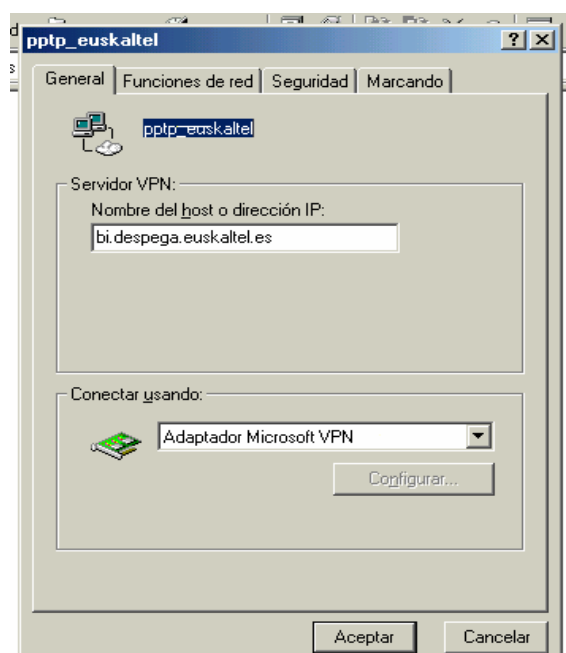




Hacemos click con el botón derecho del ratón sobre el icono creado y seleccionamos 'propiedades'

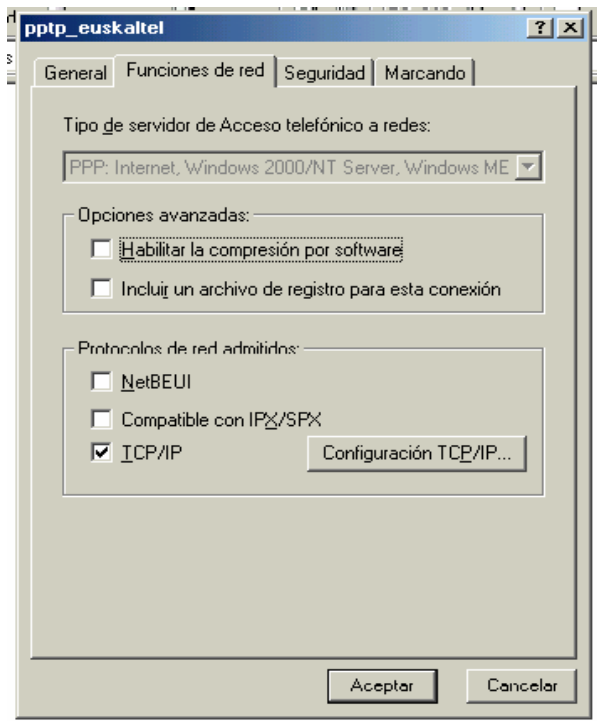


En la pestaña 'General' comprobaremos que los parámetros de la conexión son los que hemos configurado anteriormente.

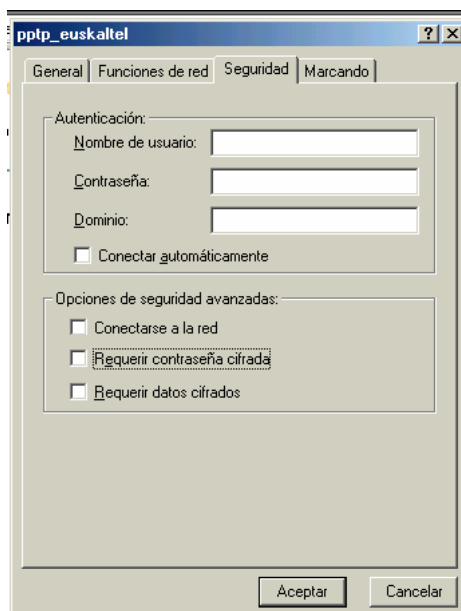




En la pestaña de 'Funciones de red' la opción 'TCP/IP' deberá ser la única que esté habilitada.



En la pestaña de 'Seguridad', deshabilitaremos las opciones que aparecen activadas por defecto





5. ANEXO

1) Funcionamiento de Contrato banda ancha para cualquier sistema operativo

Mientras que no estemos conectados a través del acceso únicamente podremos navegar por la página de Euskaltel.

2) LOS HOST DE CONEXIÓN SERÁN LOS SIGUIENTES

Bizkaia: bi.cba.euskaltel.com

Gipuzkoa ss.cba.euskaltel.com

Araba vi.cba.euskaltel.com

3) Cuando no queramos seguir navegando desactivaremos la conexión para que el tiempo no siga corriendo.